



Provincia di Bergamo

SETTORE ISTRUZIONE, FORMAZIONE, LAVORO E SICUREZZA LAVORO

*Il mercato del lavoro in provincia di Bergamo attraverso analisi
Comunicazioni obbligatorie*

Fonte dati: COB Sintesi - PROVINCIA DI BERGAMO

Bergamo, 23 ottobre 2013

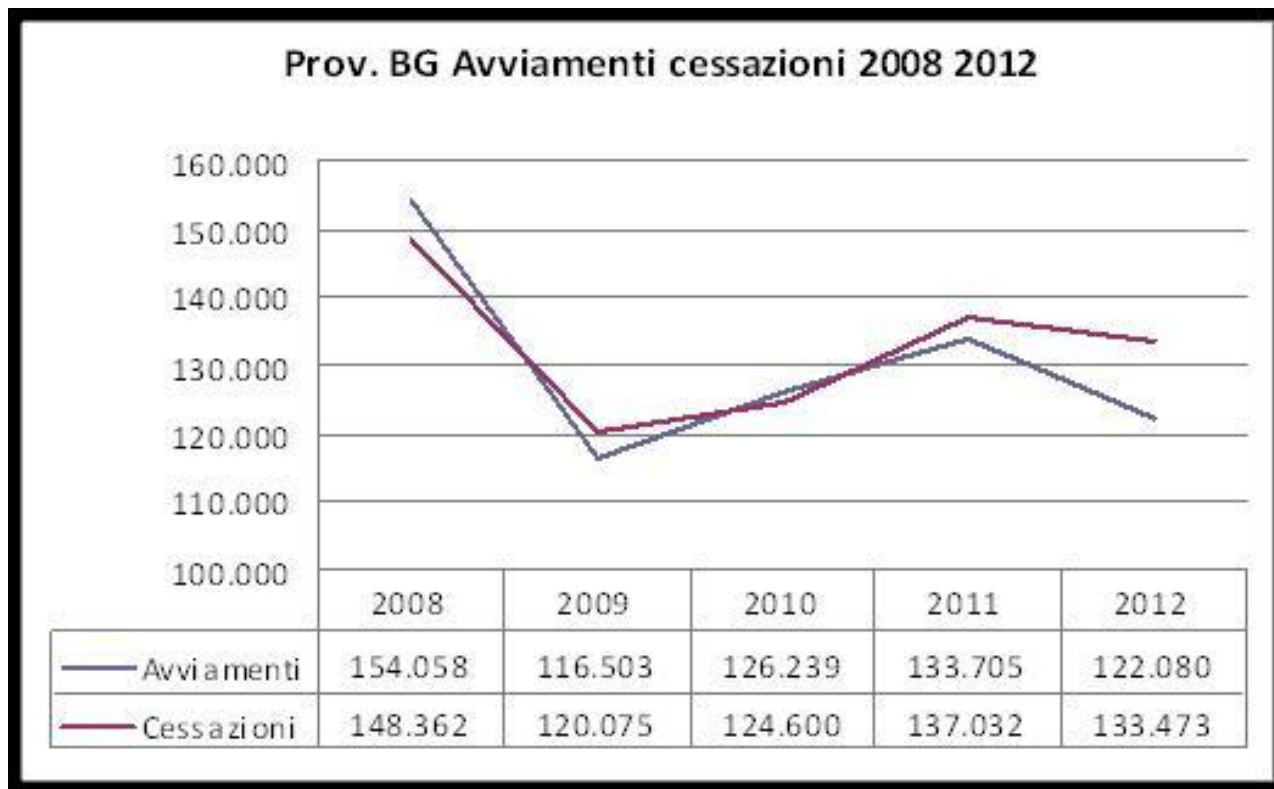
SETTORE ISTRUZIONE, FORMAZIONE, LAVORO E SICUREZZA LAVORO

Indicatori mercato del lavoro in provincia di Bergamo

	2012	2008
Tasso di disoccupazione	6,8%	3,0%
Tasso di disoccupazione 18 29 anni	16,0%	5,6%
Tasso di occupazione	61,8%	65,0%
Persone in cerca di occupazione	33.500	14.700
Persone occupate	455.700	469.100

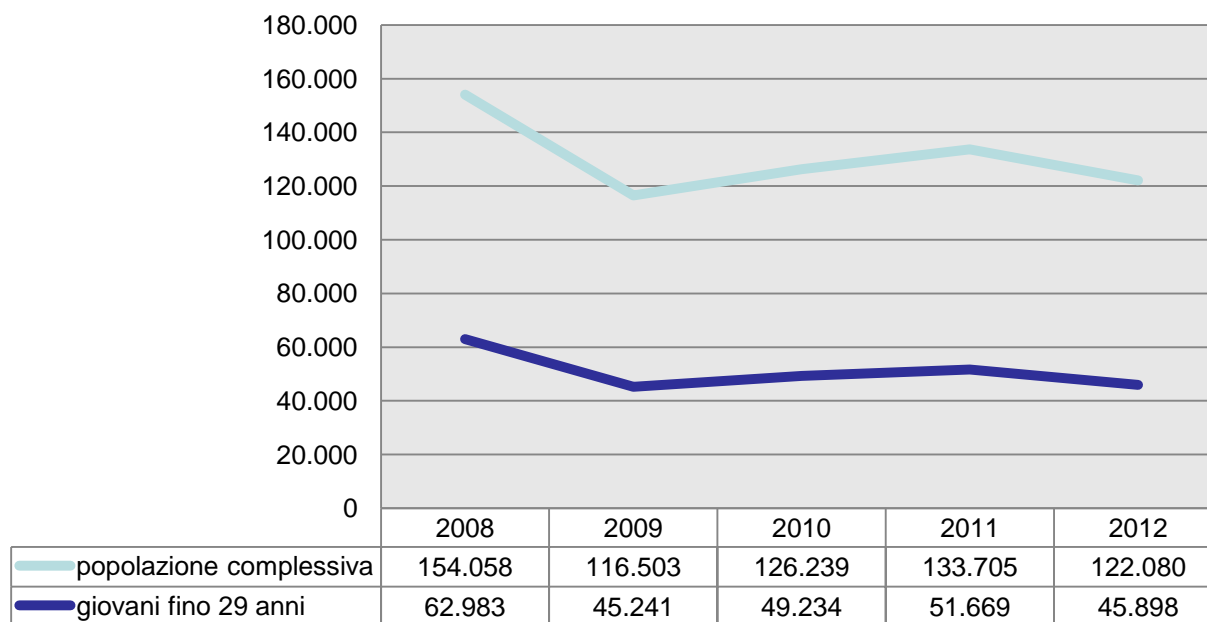
Fonte: Istat

SETTORE ISTRUZIONE, FORMAZIONE, LAVORO E SICUREZZA LAVORO



SETTORE ISTRUZIONE, FORMAZIONE, LAVORO E SICUREZZA LAVORO

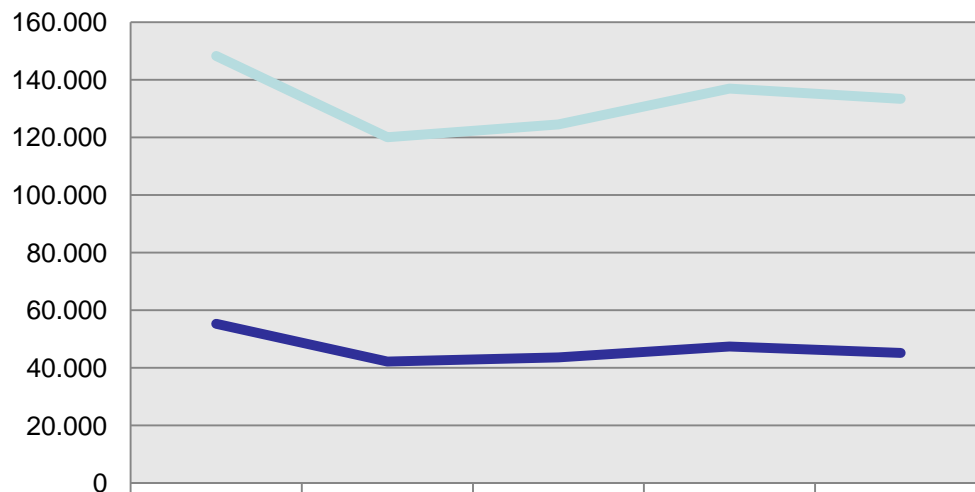
Assunzioni 2008 - 2012



Tasso variazione assunzioni	2009/2008	2010/2009	2011/2010	2012/2011
Popolazione complessiva	-24,4	8,4	5,9	-8,7
Giovani fino 29 anni	-28,2	8,8	4,9	-11,2

SETTORE ISTRUZIONE, FORMAZIONE, LAVORO E SICUREZZA LAVORO

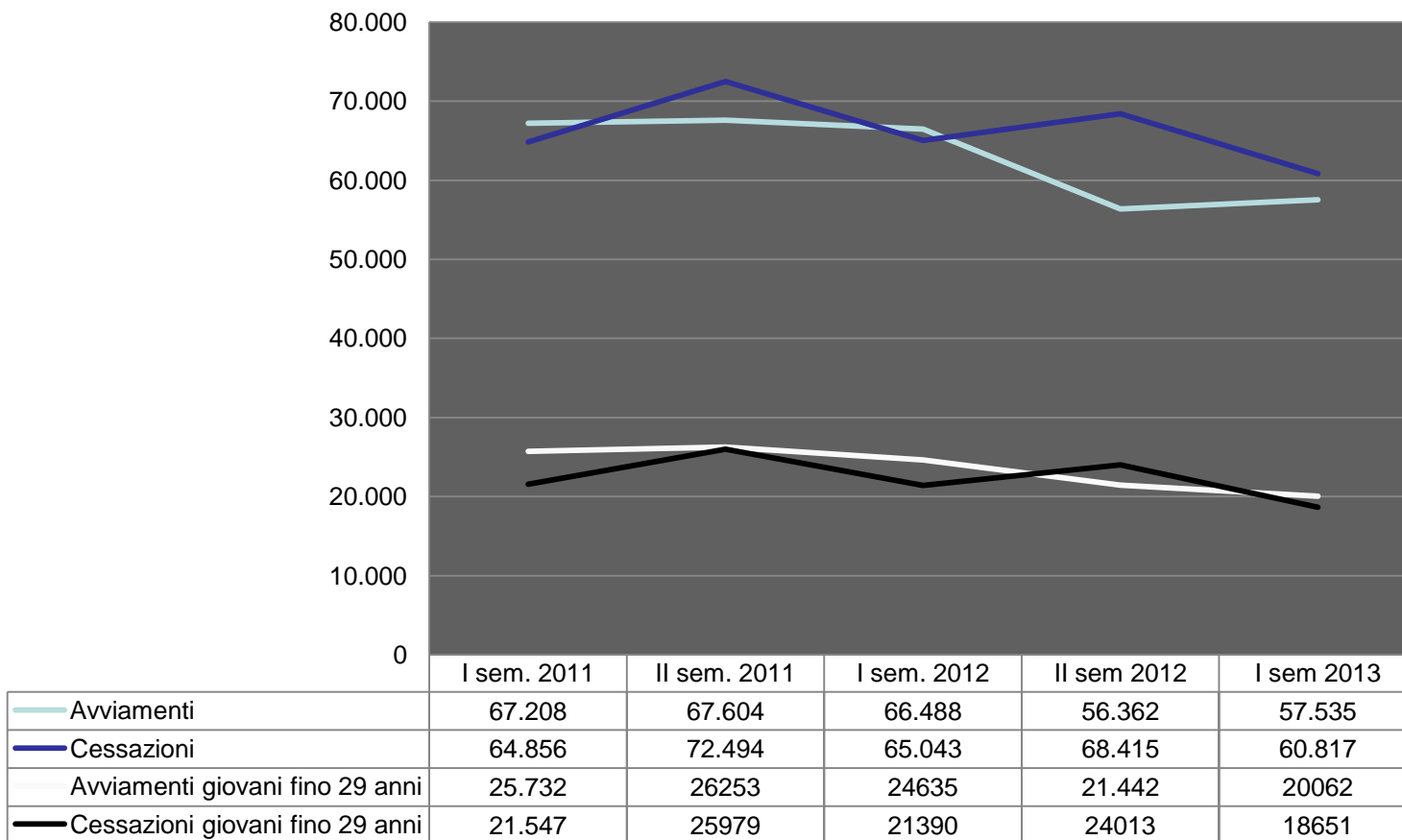
Cessazioni giovani 2008-2012



	2008	2009	2010	2011	2012
popolazione complessiva	148.362	120.075	124.600	137.032	133.473
giovani fino 29 anni	55.321	42.190	43.611	47.401	45.236

Tasso variazione cessazioni	2009/2008	2010/2009	2011/2010	2012/2011
popolazione complessiva	-19,1	3,8	10,0	-2,6
giovani fino 29 anni	-23,7	3,4	8,7	-4,6

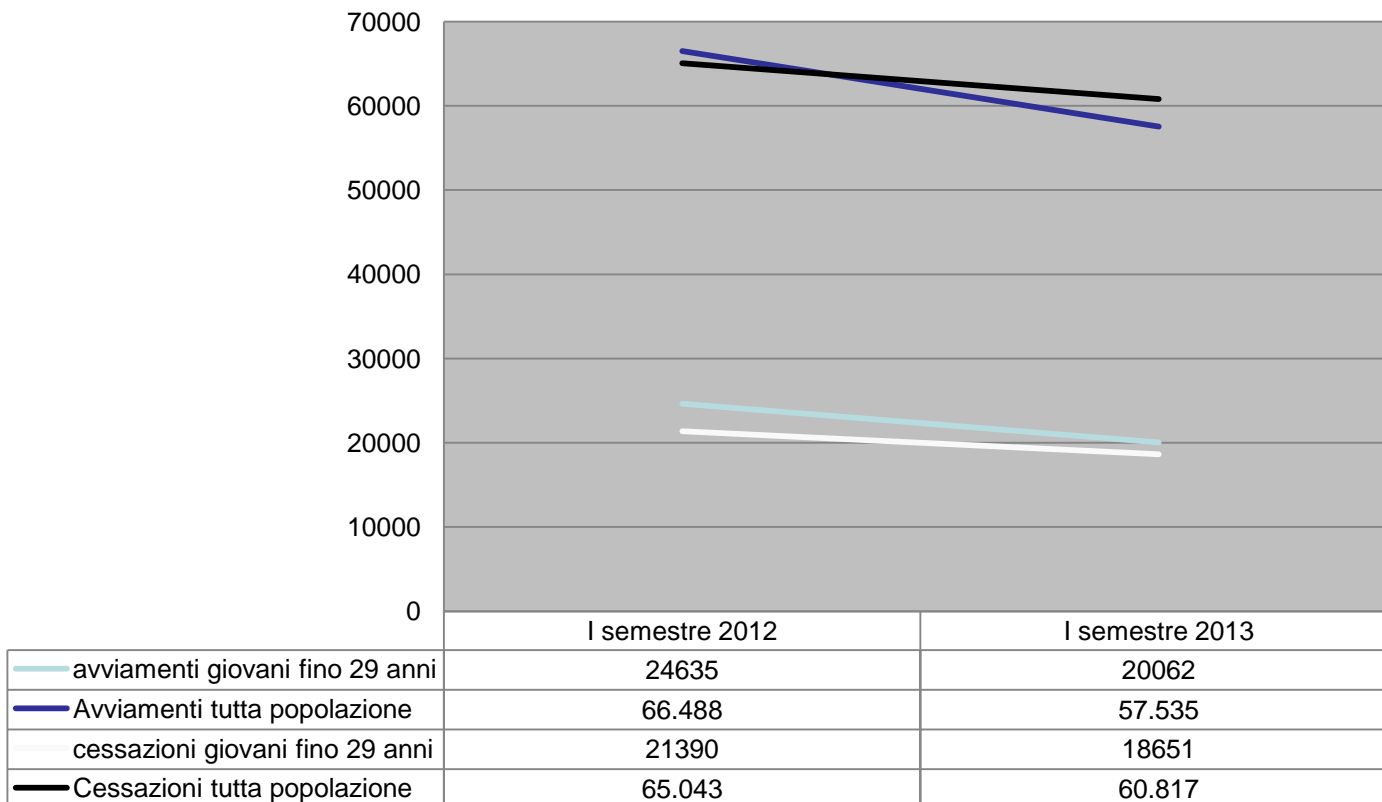
SETTORE ISTRUZIONE, FORMAZIONE, LAVORO E SICUREZZA LAVORO



Osservando la serie temporale delle assunzioni e cessazioni registrate semestralmente dal 2011, il primo semestre 2013, rispetto all'ultimo del 2012 mostra un lieve incremento delle assunzioni, pari al 2% circa, e una diminuzione delle cessazioni pari all'11%. Rispetto al 2011 il calo degli avviamenti risulta ancora netto, vale a dire pari al - 14%, a fronte di un calo delle cessazioni pari a solo il 6%.

Per quanto riguarda i giovani invece si evidenzia dal II semestre 2011 un costante decremento delle assunzioni, mentre le cessazioni seguono l'andamento che caratterizza la popolazione nel suo complesso.

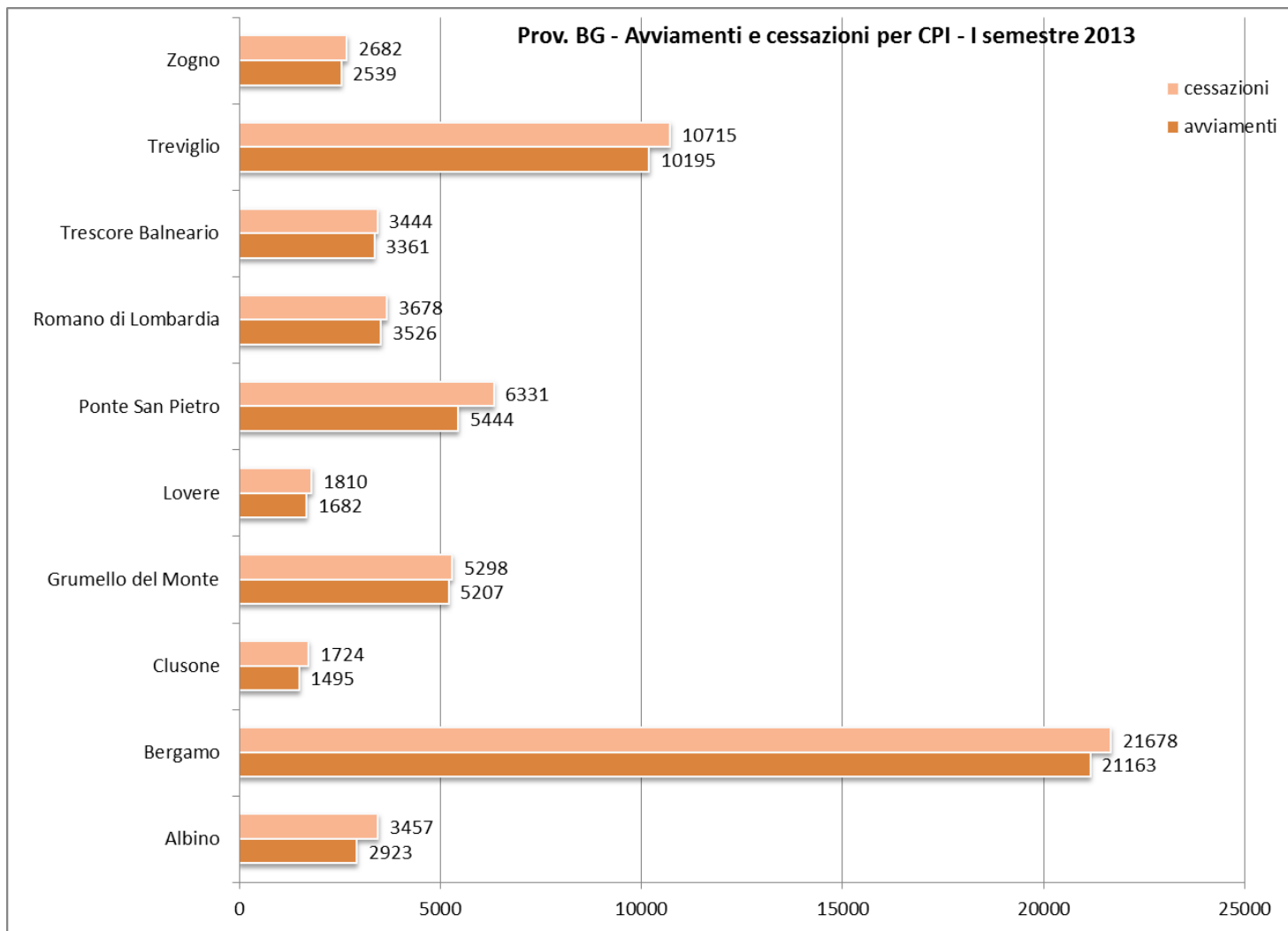
SETTORE ISTRUZIONE, FORMAZIONE, LAVORO E SICUREZZA LAVORO



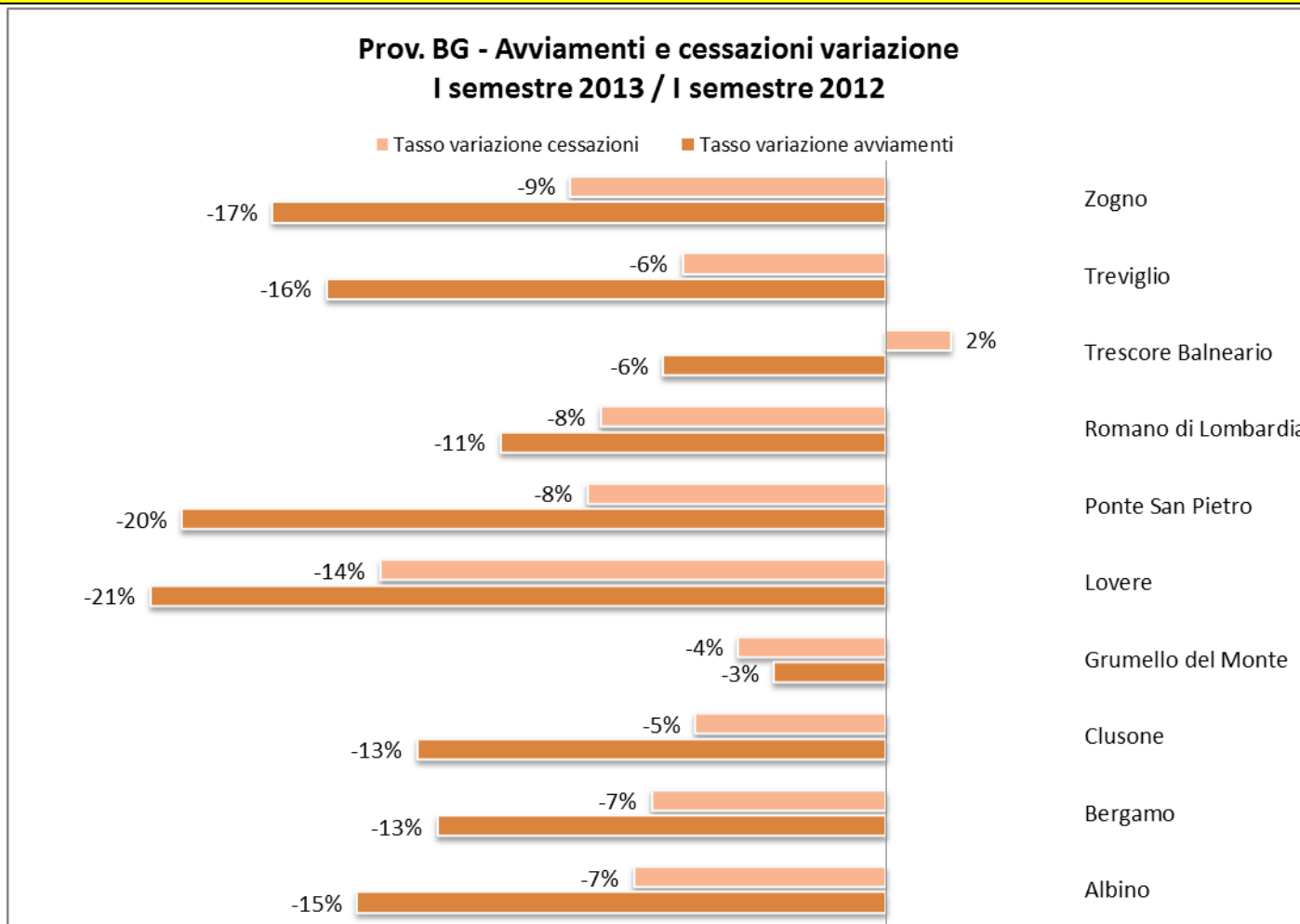
Nel primo semestre 2013, a differenza dello stesso semestre dell'anno precedente, si evidenzia un netto peggioramento del saldo avviamenti e cessazioni. Se nel 2012 il saldo era positivo (+1445), nel 2013 il saldo è pari a - 3282. Ciò è dovuto ad una netta flessione degli avviamenti pari a -13,5% non compensato da una altrettanta flessione delle cessazioni (-6,5%).

Per quanto riguarda i giovani il saldo pur rimanendo positivo si riduce. Il calo degli avviamenti è tuttavia pari a -18, e quello delle cessazioni pari a -12,8%

SETTORE ISTRUZIONE, FORMAZIONE, LAVORO E SICUREZZA LAVORO



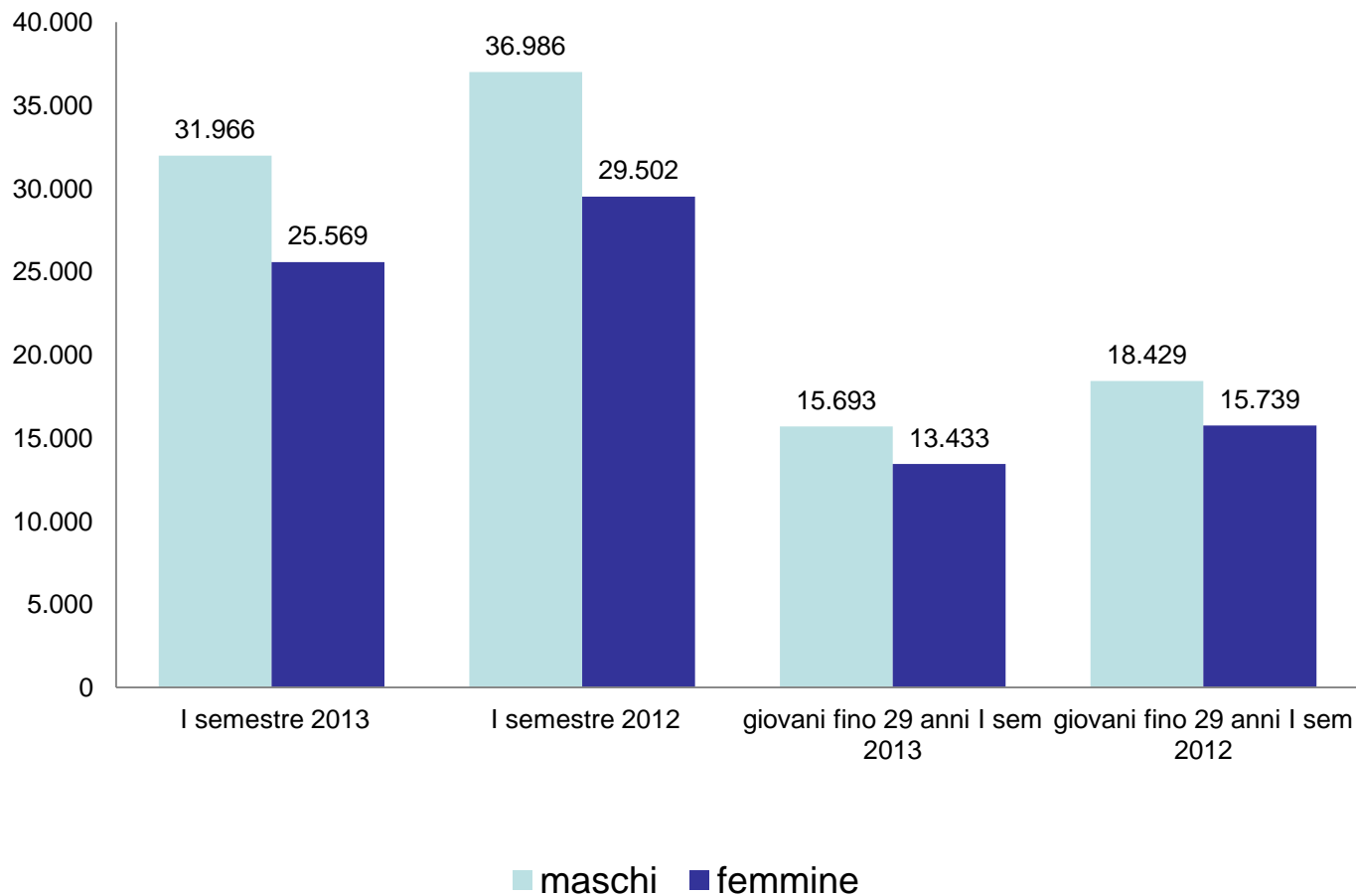
SETTORE ISTRUZIONE, FORMAZIONE, LAVORO E SICUREZZA LAVORO



Il peggioramento del saldo in valori assoluti è evidente soprattutto nei territori con maggiore intensità di insediamenti produttivi quali Bergamo, Treviglio e Ponte san Pietro. Osservando la decrescita degli avviamenti in termini percentuali i territori più colpiti, oltre a quelli citati, sono anche Lovere (-21%) , Zogno (-17%) e Albino (-15%)

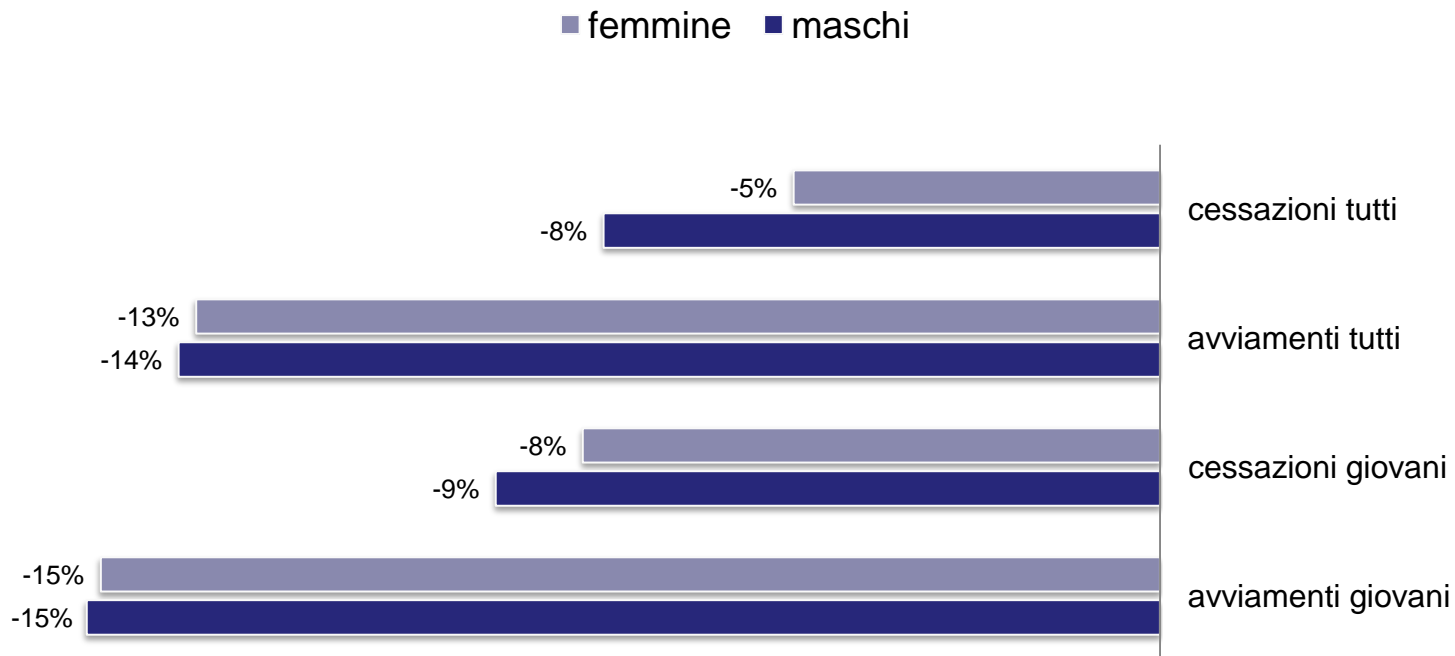
SETTORE ISTRUZIONE, FORMAZIONE, LAVORO E SICUREZZA LAVORO

Avviamenti I sem 2012 - 2013



SETTORE ISTRUZIONE, FORMAZIONE, LAVORO E SICUREZZA LAVORO

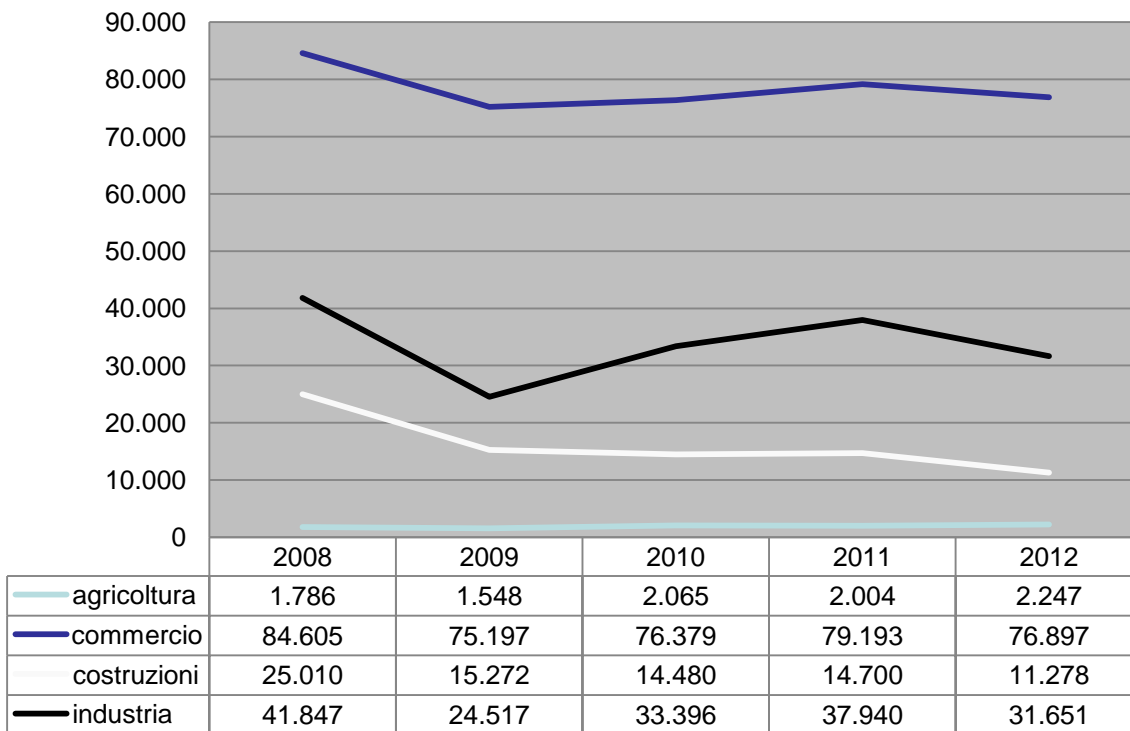
Prov. BG - Variazione avviamenti/cessazioni per genere I semestre 2013 / I semestre 2012



Il calo avviamenti colpisce in egual misura la componente maschile e femminile dei lavoratori, anche nei giovani

SETTORE ISTRUZIONE, FORMAZIONE, LAVORO E SICUREZZA LAVORO

Avviamenti per settore produttivo

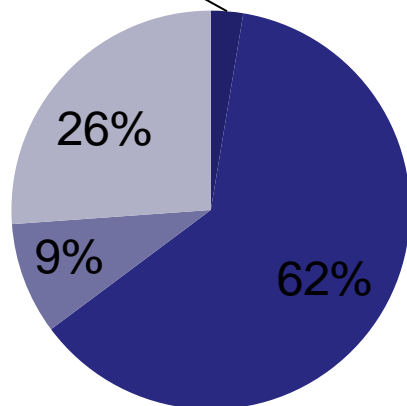


Nel primo semestre 2013, il saldo avviamenti/cessazioni è negativo in tutti i settori produttivi, ad eccezione di quello agricolo.

Rispetto al I semestre 2012 il saldo da positivo diventa negativo nel settore industria e commercio, mentre permane positivo nell'agricoltura e negativo nelle costruzioni, entrambi solo in lieve peggioramento.

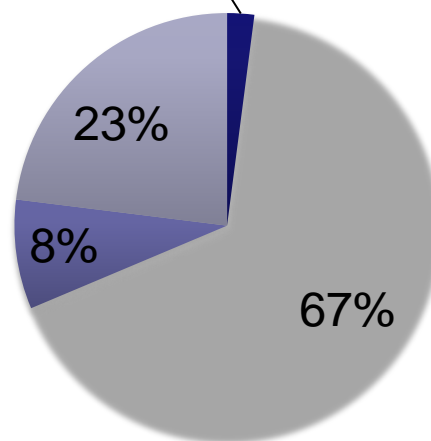
SETTORE ISTRUZIONE, FORMAZIONE, LAVORO E SICUREZZA LAVORO

3% avviamenti I sem 2013



- agricoltura
- commercio
- costruzioni
- industria

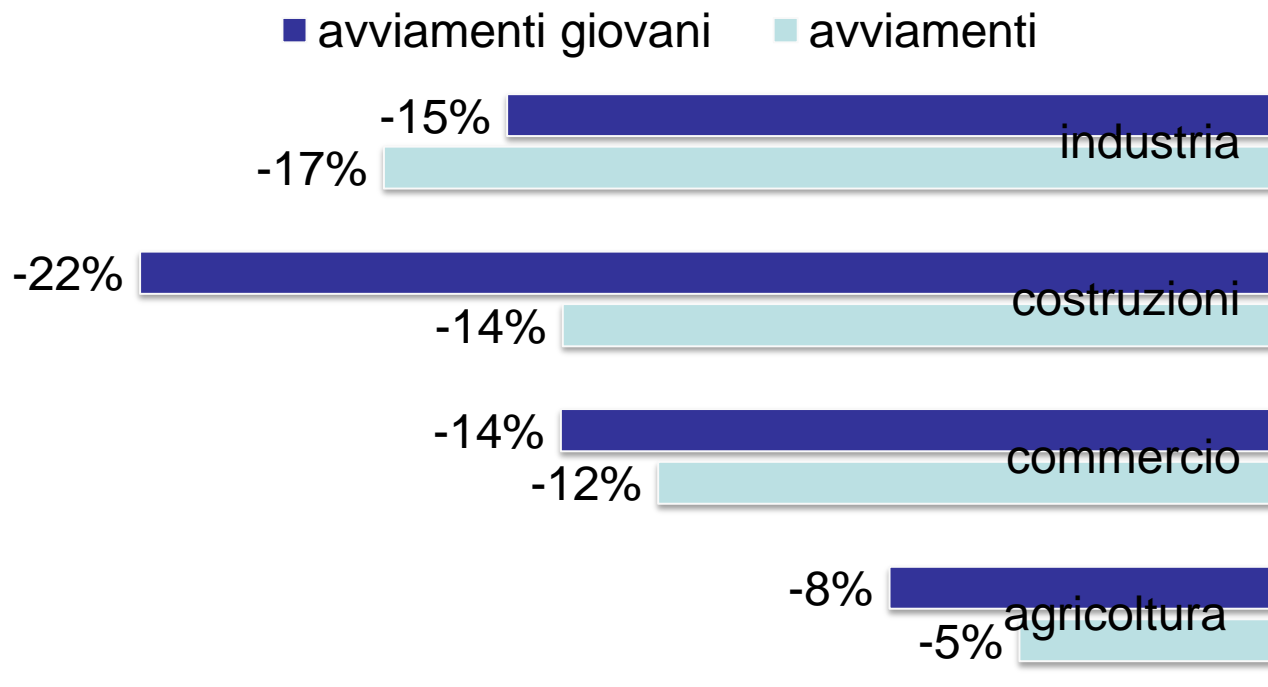
2% giovani - I sem 2013



- Agricoltura
- Commercio
- Costruzioni
- Industria

SETTORE ISTRUZIONE, FORMAZIONE, LAVORO E SICUREZZA LAVORO

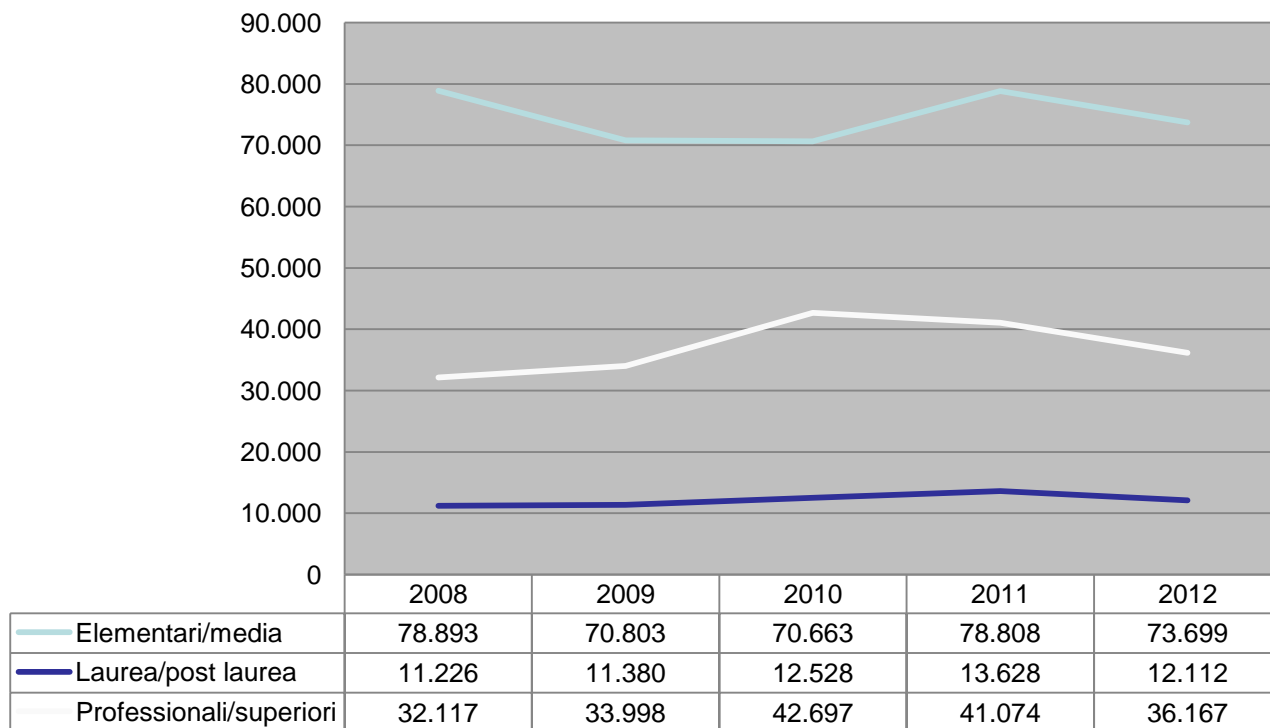
Settore produttivo - Tasso di crescita avviamenti I sem 2013/I sem 2013



L' industria e le costruzioni sono i settori dove peggiorano maggiormente gli avviamenti (rispettivamente -17% e -14%). Gli avviamenti dei giovani peggiorano in tutti i settori gli avviamenti dei giovani peggiorano ancora più significativamente rispetto alla popolazione complessiva, ad eccezione che nell'industria

SETTORE ISTRUZIONE, FORMAZIONE, LAVORO E SICUREZZA LAVORO

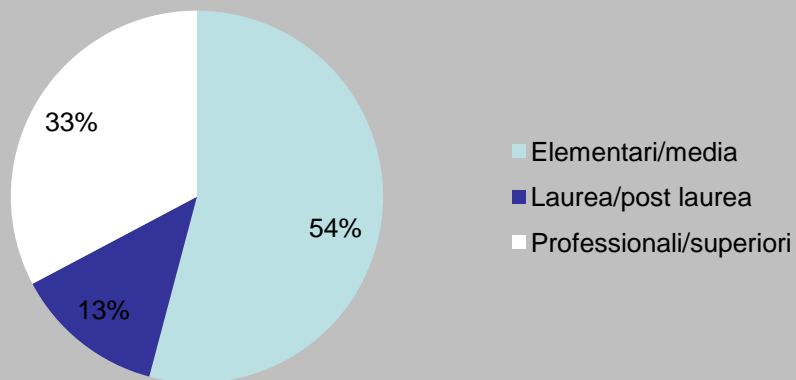
Avviamenti per titoli di studio



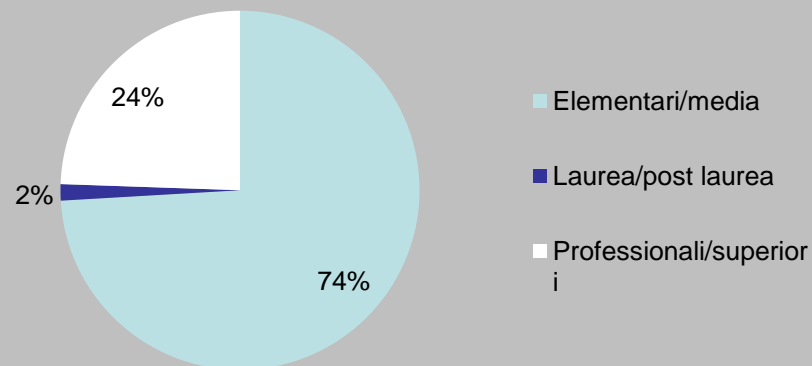
	2009/2008	2010/2009	2011/2010	2012/2011
Elementari/media	-10,3	-0,2	11,5	-6,5
Laurea/post laurea	1,4	10,1	8,8	-11,1
Professionali/superiori	5,9	25,6	-3,8	-11,9

SETTORE ISTRUZIONE, FORMAZIONE, LAVORO E SICUREZZA LAVORO

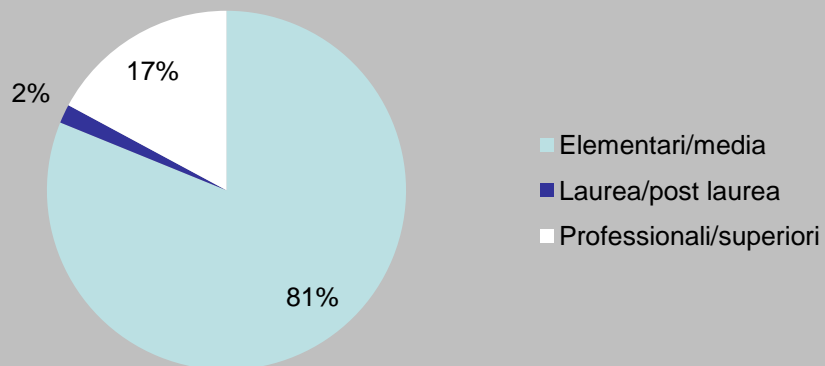
avviamenti commercio e servizi - 2012



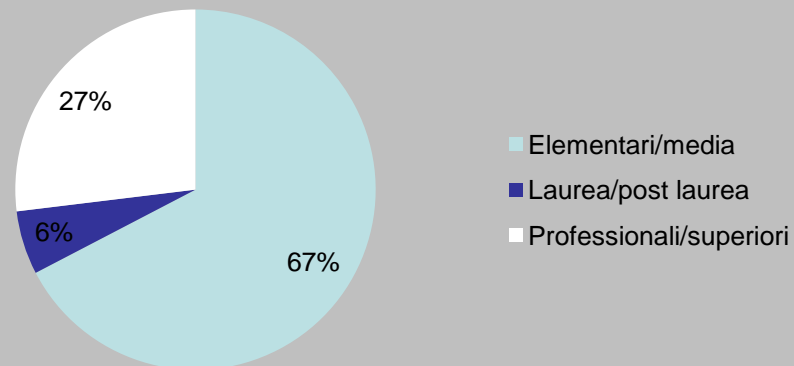
avviamenti settore agricoltura - 2012



avviamenti costruzioni - 2012

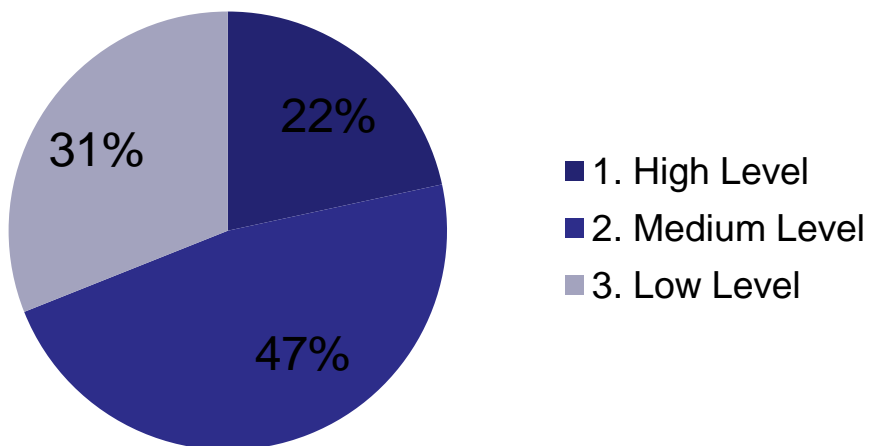


avviamenti industria - 2012



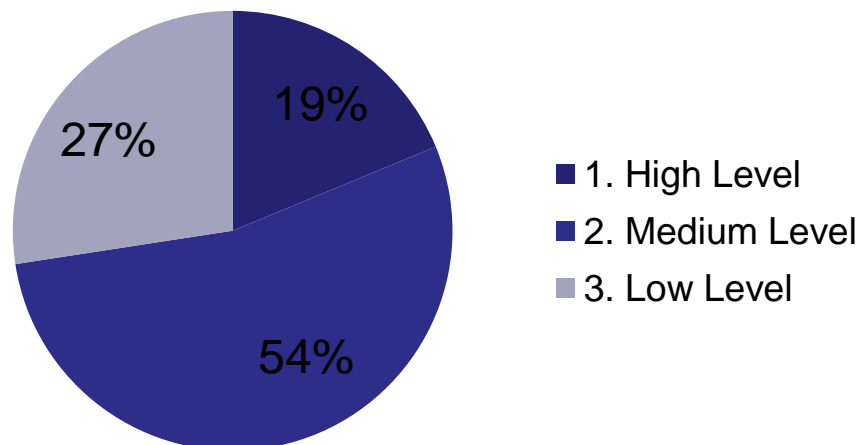
SETTORE ISTRUZIONE, FORMAZIONE, LAVORO E SICUREZZA LAVORO

avviamenti I sem 2013



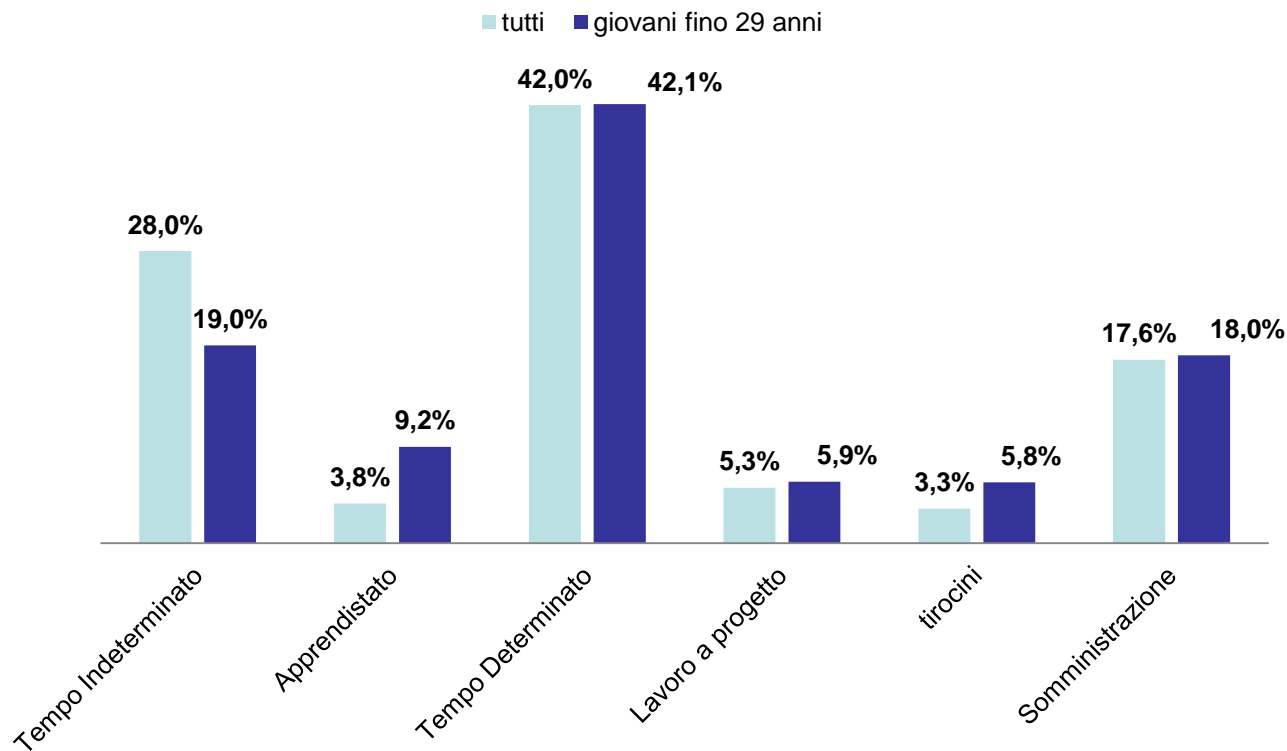
Avviamenti per tipologia di mansioni

avviamenti giovani I sem 2013



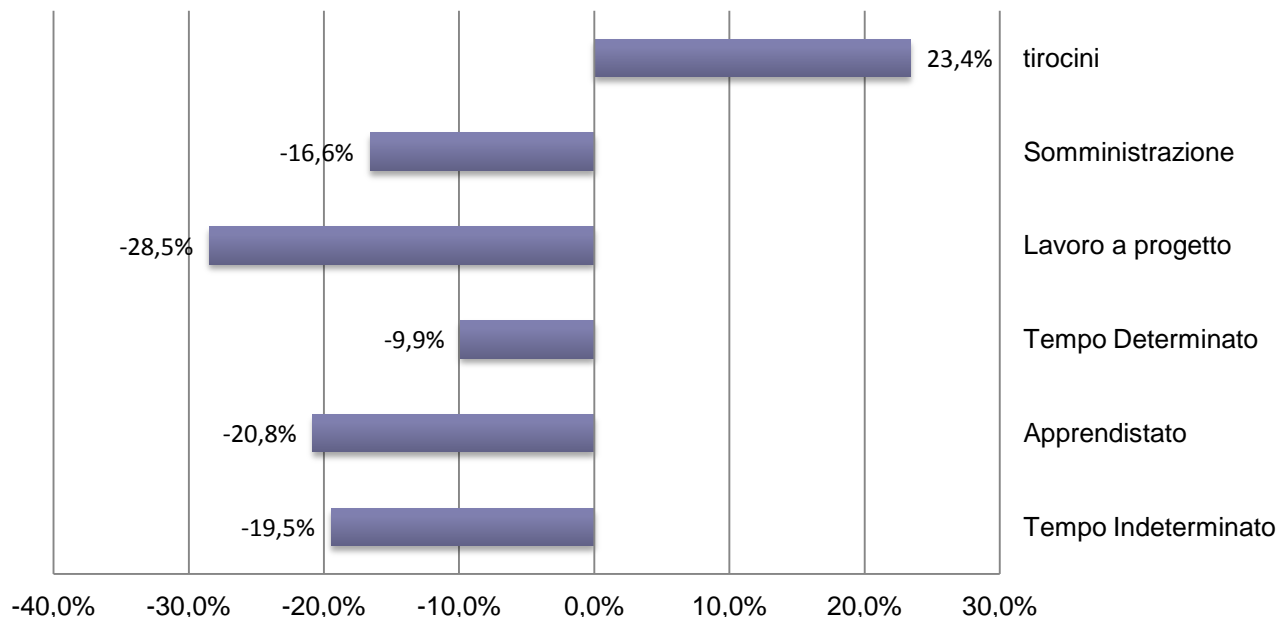
SETTORE ISTRUZIONE, FORMAZIONE, LAVORO E SICUREZZA LAVORO

Distribuzione percentuale avviamenti tipologia contratto I semestre 2013



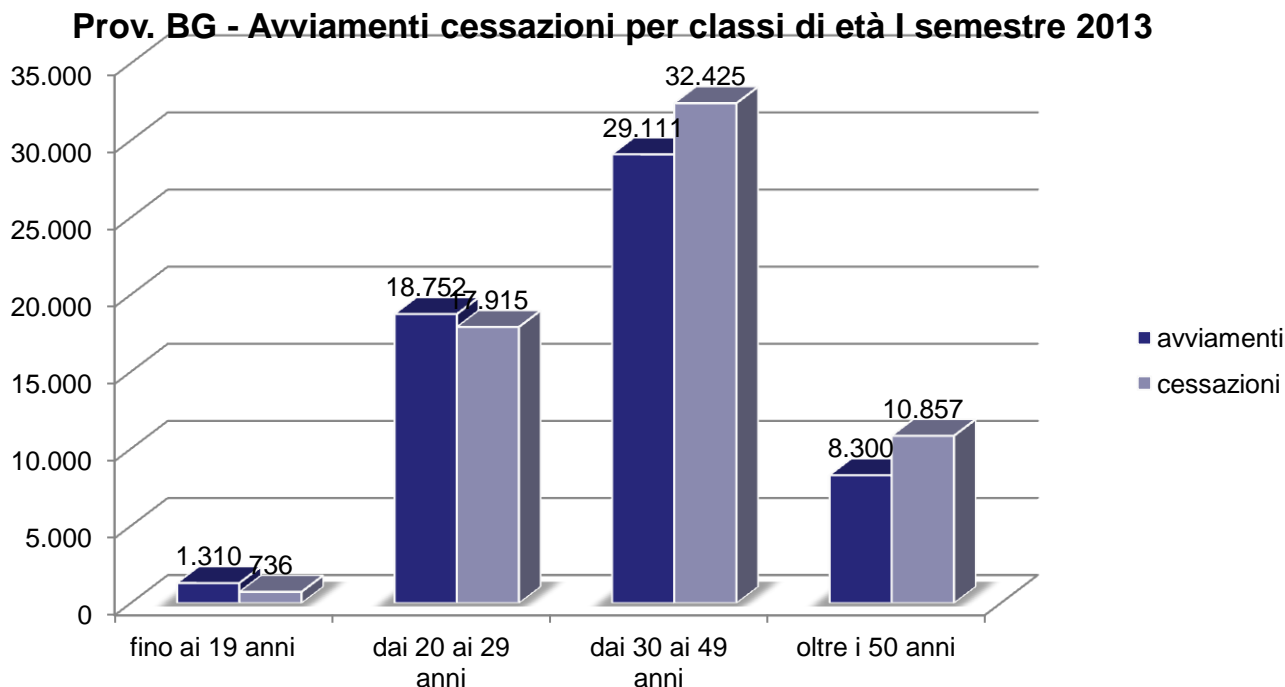
SETTORE ISTRUZIONE, FORMAZIONE, LAVORO E SICUREZZA LAVORO

Prov. BG - Tasso di crescita avviamenti per tipologia di contratto rispetto stesso semestre anno precedente



Nel primo semestre 2013, il 42,5% delle assunzioni effettuate in Provincia di Bergamo è avvenuto con contratti a tempo determinato, mentre meno di un terzo dei contratti (28,3%) è a tempo indeterminato. Rispetto al semestre precedente, si evidenzia una netta diminuzione dei contratti a progetto (-28,5%), d'apprendistato (-20,8%) e indeterminato (-19,5%). L'unica tipologia contrattuale in aumento risulta essere quella dei tirocini (+23,4%).

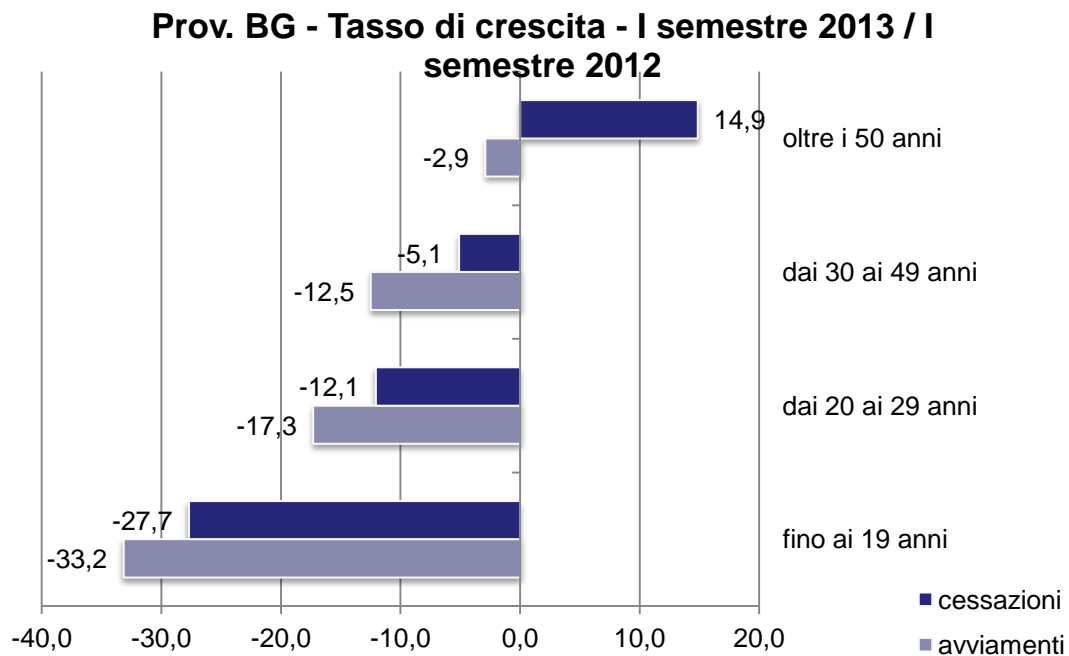
SETTORE ISTRUZIONE, FORMAZIONE, LAVORO E SICUREZZA LAVORO



Il Saldo avviamenti cessazioni è positivo solamente per quanto riguarda la componente più giovane della forza lavoro (fino 29 anni), mentre è negativo per le altre fasce di età. Rispetto al 2012 diminuiscono gli avviamenti soprattutto per la componente più giovane della popolazione che allo stesso tempo vede diminuire anche le cessazioni.

- Solo per la componente più anziana (oltre i 50 anni) si evidenzia un aumento delle cessazioni e solo una lieve diminuzione degli avviamenti.**

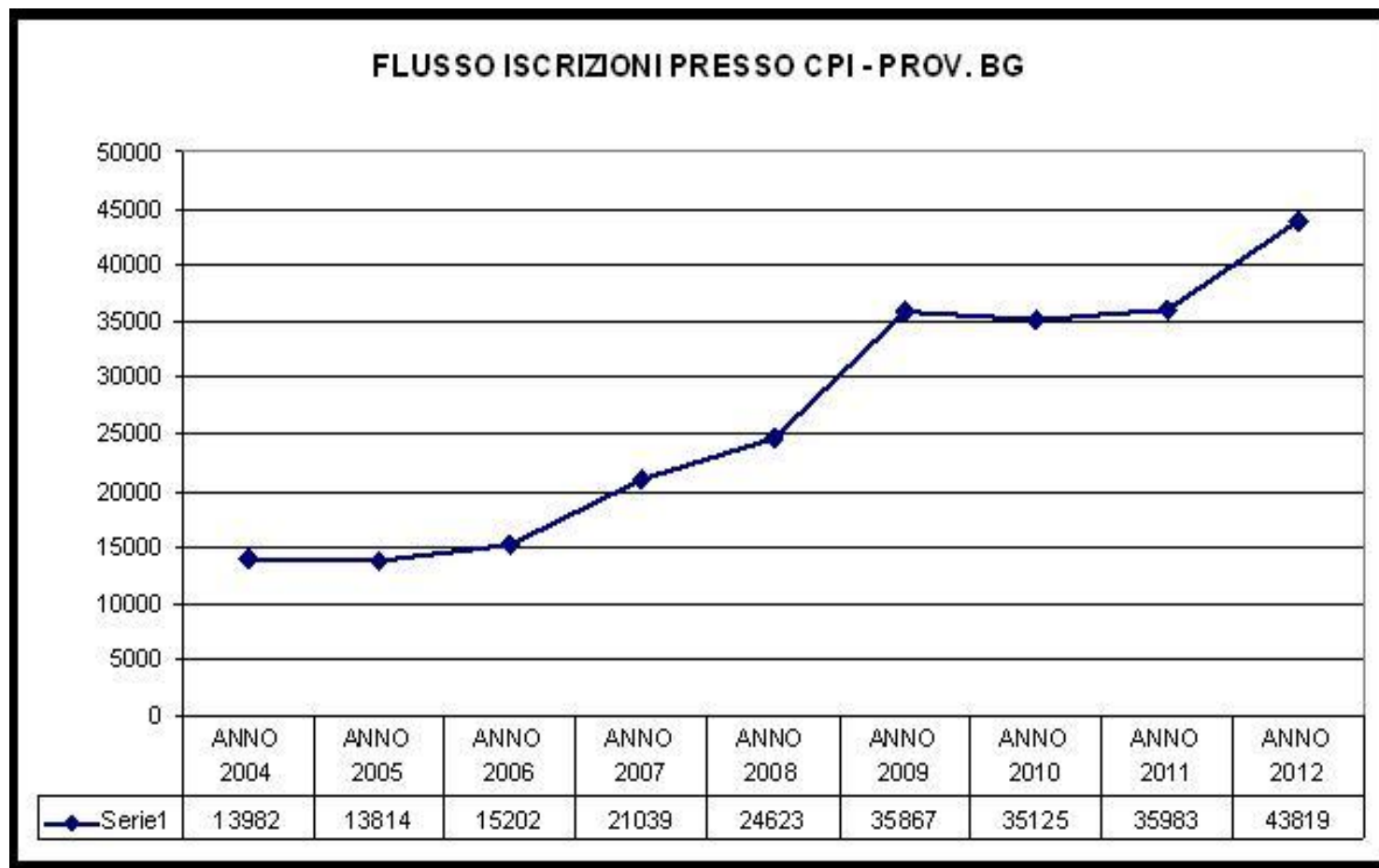
SETTORE ISTRUZIONE, FORMAZIONE, LAVORO E SICUREZZA LAVORO



Solo per la componente più anziana (oltre i 50 anni) si evidenzia un aumento delle cessazioni e solo una lieve diminuzione degli avviamenti.

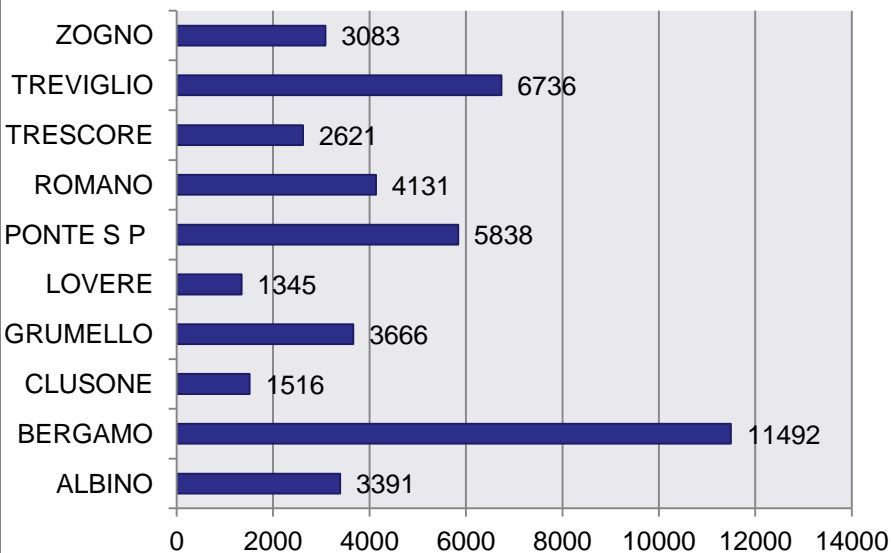
SETTORE ISTRUZIONE, FORMAZIONE, LAVORO E SICUREZZA LAVORO

Flusso iscrizioni presso CPI – dichiarazioni disponibilità al lavoro

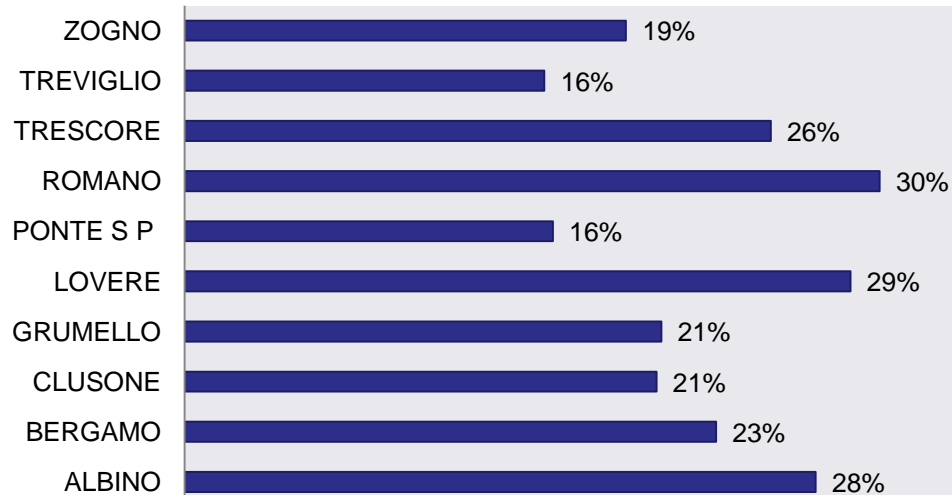


SETTORE ISTRUZIONE, FORMAZIONE, LAVORO E SICUREZZA LAVORO

FLUSSO ISCRIZIONI PER CPI ANNO 2012



TASSO DI VARIAZIONE 2012/2011 DEL FLUSSO DI ISCRIZIONI PRESSO CPI



Le politiche del lavoro – le novità

Dote unica Lavoro di RL

I tirocini – nuovo regolamento regionale in via di approvazione

Incentivi l.99/2013